

ESTIMACIONES AGRÍCOLAS

Informe Semanal

22 de Septiembre de 2022

Secretaría de Agricultura,
Ganadería y Pesca



Ministerio de Economía
Argentina

INFORME SEMANAL al 22 de Septiembre 2022

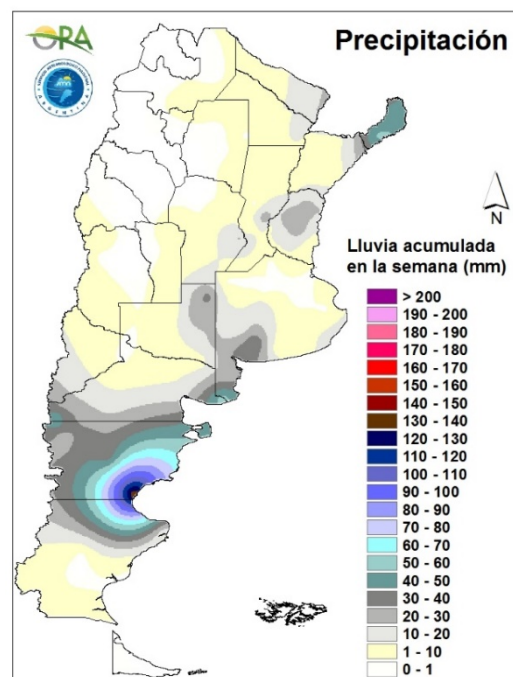
- ✓ Panorama Agroclimático
 - Precipitaciones
 - Temperaturas
 - Estado de las reservas hídricas
- ✓ Evolución de los cultivos al 22/09/2022
 - Cosecha Fina, Campaña 22/23 (Cártamo, Cebada, Garbanzo, Trigo)
 - Cosecha Gruesa, Campaña 21/22 (Algodón, Maíz)
 - Cosecha Gruesa, Campaña 22/23 (Arroz, Girasol, Maíz)
- ✓ Mapa de delegaciones
- ✓ Avance de la cosecha de algodón 21/22
- ✓ Avance de la cosecha de maíz 21/22
- ✓ Avance de la siembra de arroz 22/23
- ✓ Avance de la siembra de girasol 22/23
- ✓ Área sembrada de Granos y Algodón, 2011/2012 - 2020/2021
- ✓ Volúmenes de producción de Granos y Algodón, 2011/2012 - 2020/2021
- ✓ Producción de cultivos en la República Argentina, 2020/2021
- ✓ Humedad del suelo y aspecto del cultivo (Trigo)

Si desea alguna aclaración respecto a la información presentada en este reporte, puede comunicarse con el 011-4349-2758 o vía e-mail a: direstiagri@magyp.gob.ar

PANORAMA AGROCLIMÁTICO

PRECIPITACIONES

Los eventos de lluvia más destacados de la semana corresponden a Comodoro Rivadavia, donde entre lunes y miércoles se registraron precipitaciones incesantes debido a la permanencia de un sistema de baja presión acumulándose en total 133mm, record histórico mensual para septiembre. Además, entre las 9hs del martes y las 9hs del miércoles las lluvias alcanzaron los 83mm, rompiendo también el record histórico para un día pluviométrico del mes de septiembre. Estos eventos acarrearán importantes consecuencias en la localidad, desde inundaciones, evacuaciones y cese de actividades y transporte urbano, hasta desprendimientos de rocas que derivaron en el corte de la ruta nacional n° 3. Al momento ya cesó el alerta rojo y las precipitaciones son débiles y aisladas. En el resto de la Patagonia las lluvias fueron inferiores, si bien rondaron los 30mm. Fuera de esta región se reportaron eventos en el este de La Pampa y en el sudoeste de la provincia de Buenos Aires, en general, de 20-30mm, así como en sectores aislados de Córdoba, Santa Fe y en la mayor parte de Entre Ríos, destacándose Sauce Viejo (31mm). También se registraron lluvias en el este de Chaco y Formosa y particularmente en Misiones, donde los acumulados rondaron los 40mm, con un máximo local en Oberá (51mm).

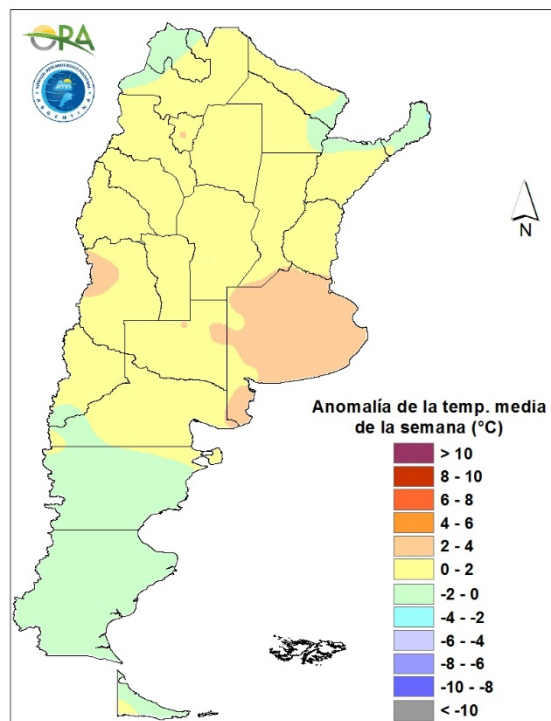


Precipitaciones acumuladas en la semana

No se esperan grandes acumulados en la semana. Durante toda la semana se esperan precipitaciones y posibilidad de nieve en zonas cordilleranas de Patagonia. Entre miércoles y jueves se esperan lluvias aisladas en este de Chubut y Río Negro, algunos sectores del sur de Buenos y el NEA. Entre sábado y domingo con el avance de un sistema de baja presión en la zona central se esperan algunos acumulados de diversa intensidad en Neuquén, Mendoza, San Luis, La Pampa, Córdoba, norte de Buenos Aires y Entre Ríos.

TEMPERATURAS

Las temperaturas medias de los últimos siete días se dieron de acuerdo a lo esperado para la época del año en la mayor parte del territorio argentino. Sólo fueron significativamente superiores en la provincia de Buenos Aires, con anomalías térmicas que rondaron los 3,5°C por encima de la media. Las heladas agronómicas se extendieron hasta la región central, mientras que las heladas meteorológicas se restringieron principalmente a Patagonia y a zonas serranas de la provincia de Buenos Aires. La mínima más baja de la semana se registró en La Quiaca (-7,8°C), en tanto que en las provincias pampeanas se dio en Tandil (-2,5°C). Por otro lado, nuevamente se superaron los 35°C en diversas localidades de Santiago del Estero, Chaco, Formosa, Salta y Jujuy, reportándose la máxima marca térmica de la semana desde Rivadavia (39,5°C).

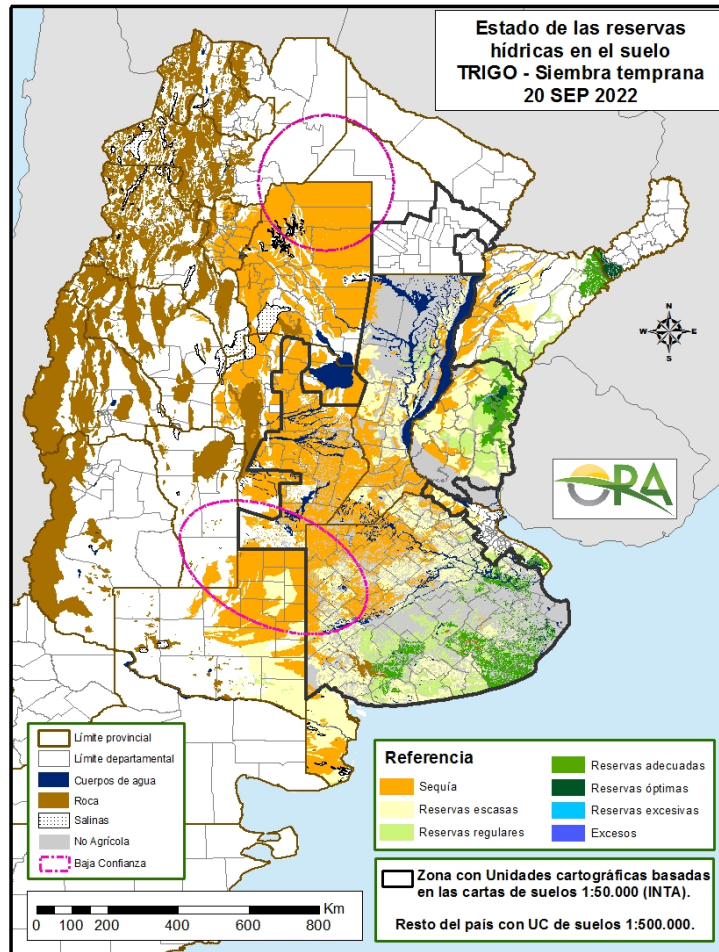


Anomalía de la temperatura media de la semana

Las temperaturas medias de la semana se esperan normales a levemente bajo lo normal en la mayor parte del país, exceptuando algunas zonas del centro-este y sur de Patagonia del país. Entre miércoles y viernes se espera que las temperaturas se mantengan frías en la mayor parte del país con posibilidad de heladas agronómicas entre miércoles y jueves en La Pampa, centro y sur de Buenos Aires, San Luis, Mendoza y el NOA. A partir del sábado y hasta el martes próximo se espera un aumento paulatino de las temperaturas, principalmente en el centro y norte del país. Además en el norte podrían darse temperaturas sobre 35°C durante el martes en algunas localidades del norte de Santiago del Estero, Chaco, Formosa y este de Salta.

ESTADO DE LAS RESERVAS HIDRICAS

El mapa corresponde a la estimación de contenido de agua en el primer metro de suelo para lotes con pradera TRIGO DE SIEMBRA TEMPRANA. Valores locales de reservas pueden consultarse en http://www.ora.gov.ar/camp_actual_reservas.php. Continúa el desecamiento progresivo en la mayor parte del área triguera nacional como consecuencia de la escasez de lluvias de las últimas semanas. En Tucumán, Santiago del Estero y Córdoba prácticamente la totalidad de la superficie analizada se encuentra con reservas hídricas insuficientes. Condiciones similares se observan en el centro-sur de Santa Fe, conservándose algunos sectores con almacenajes regulares en el centro-norte. En Corrientes se adicionan polígonos clasificados como sequía, en tanto que en Entre Ríos se observa una mejora muy leve debido al aporte de las últimas lluvias, manteniendo condiciones adecuadas en el este y regulares o deficitarias en el oeste. En el noroeste de la provincia de Buenos Aires es notorio el desecamiento respecto de la última semana, predominando actualmente las reservas insuficientes, mientras que en La Pampa las precipitaciones de los últimos días no fueron suficientes para revertir la situación hídrica. Por otro lado, en el centro-este de la provincia de Buenos Aires prevalecen sectores con niveles de humedad regulares o adecuados, en tanto que en la región de Villarino-Patagones las lluvias de la semana proporcionaron una recarga muy leve.



Mapa de reservas hídricas hecho a partir de datos meteorológicos del SMN y del INTA e información de suelos del INTA.

EVOLUCIÓN DE LOS CULTIVOS AL 22/09/2022

COSECHA FINA – CAMPAÑA 2022/2023

CÁRTAMO

Gran parte del cultivo de cártamo de la delegación Salta, se encuentra en floración aunque va tomando ritmo el cambio a la fase de llenado de grano. Todo esto en condiciones de escasez hídrica, que algunos planteos pueden sortear por la presencia de napas freáticas en profundidades a las que las raíces de la oleaginosa pueden llegar.

CEBADA

Buenos Aires

Algunos lotes de cebada cervecera de la delegación Junín presentan daños en las hojas, causados por Ramularia. Se pueden observar hojas con un salpicado necrótico. Se registran daños por heladas de la semana anterior dejando hojas quemadas. Los rindes se verán afectados.

En la delegación Lincoln, se observan lotes con menor desarrollo transitando la etapa de macollaje-encañazón. La humedad del suelo sigue siendo regular.

En la delegación Veinticinco de Mayo, se observan buenas condiciones para el cultivo, sobre todo por la resistencia a este tipo de estrés que posee la especie.

En la delegación La Plata, el cultivo ha finalizado el estado de macollaje y ha comenzado a elongar en situaciones no ideales.

En la delegación General Madariaga, los lotes se observan en buen estado, comenzando, los más adelantados, la encañazón. Hacia el oeste se hace necesaria la ocurrencia de precipitaciones.

En la delegación Salliqueló, el cultivo en los departamentos Adolfo Alsina y Guaminí presenta estado general normal regular. Las recientes precipitaciones ayudan a mejorar parcialmente el cultivo. En aquellos lotes con condición hídrica deficitaria, se esperan precipitaciones para revertir su situación. Para los partidos de Pellegrini, Salliqueló y Tres Lomas, la cebada, según fecha de siembra se encuentra entre macollaje - encañazón, presenta un estado general bueno.

En la delegación Pigüé es correcto el desarrollo del cultivo favorecido por la humedad subsuperficial del suelo que les permitió desarrollarse y mantenerse esperando las recientes lluvias moderadas.

En la delegación Tandil, el cultivo se encuentra entre pleno macollaje e inicio de encañazón en los lotes más tempranos. El estado general es bueno y hay reporte de algo de mancha en red que se va monitoreando, y ya se han realizado algunas aplicaciones de control.

En la delegación Tres Arroyos, el cultivo se encuentra en pleno macollaje, mientras que los sembrados más temprano en comienzo de encañazón.

Córdoba

En la delegación Laboulaye, las lluvias caídas esta semana mejoraron el estado general del cultivo en el departamento de Sáenz Peña con registros entre 8 y 12 mm según la zona. En el departamento Roca continúan las condiciones de sequía dado que, salvo algunas localidades del este (lindando a Sáenz Peña), no se registraron lluvias. Es imprescindible que ocurran lluvias para evitar pérdidas de rendimiento y superficie ya que se acerca la fase de mayor demanda de agua. El cultivo transita su etapa de encañazón.

La Pampa

En la delegación General Pico, el estado general de los lotes de cebada, particularmente los ubicados en el sector arenoso de la región o en lotes con la napa cercana a la superficie, son calificados como bueno.

En la delegación Santa Rosa, se registraron precipitaciones después de 30 días, las que aportaron humedad al perfil del suelo. El mismo se encontraba en situación de principio de sequía en todos los departamentos de la delegación, según ORA al 18/9 el estado de humedad en el suelo es, escasa en los departamentos Catrilo, Capital, Toay, Atreucó y escasa / sequía en los departamentos Hucal, Guatraché y Utracán. Los milimetrajes caídos tuvieron un promedio de 28 mm con máximas de 58 mm y mínimos de 7 mm y fueron muy bien recibidas por las cebadas que hace una semana atrás ya estaban transitando stress hídrico y daños por heladas tardías que se estima le produjeron daños que afectarán su potencial de rendimiento. Ya finalizaron la etapa de producción de macollos y comienza la producción de nudos TP (encañado) en condición entre buena (70%) a regular (30%) su estado sanitario es bueno y actualmente se están monitoreando malezas, con demoras en las aplicaciones ya que se registran muchos días con fuertes vientos que llegaron a los 74 km/h.

Santa Fe

En la delegación Cañada de Gómez, el cultivo se encuentra en encañado y los más adelantados en espiga embuchada. Se pueden apreciar lotes afectados por las heladas caídas semanas atrás viéndose afectados los macollos. No se aprecia problema de plagas ni enfermedades.

Santiago del Estero

En la delegación Quimilí, la cebada continúa afectada por la falta de lluvias.

GARBANZO

Córdoba

Los lotes de la delegación San Francisco continúan entre floración y comienzo de etapas reproductivas.

NOA

En la delegación Salta el cultivo se encuentra entre floración y llenado de grano, al tiempo que se ve afectado por la falta de agua en el perfil del suelo. A pesar de que los lotes con riego se encuentran en mejor estado, no terminan de escapar a esta dificultad y también ven afectado su rendimiento potencial.

En la delegación Tucumán, el cultivo se encuentra en etapa de llenado, con una grave falta de humedad en los suelos.

Santiago del Estero

La falta de humedad en los suelos continúa afectando al cultivo en la delegación Quimilí.

TRIGO

Buenos Aires

En el norte provincial (delegaciones Pergamino, Junín) se registraron precipitaciones con valores que no pasaron los 10 mm, siendo insuficientes para cubrir los requerimientos del cultivo. Los trigos sembrados temprano se encuentran encañando con un desarrollo en general bajo para esta época comparado con años normales. Se registran daños por heladas de la semana anterior dejando hojas quemadas. Hay mucha variedad de situaciones y los rindes reflejarán estas realidades.

En la zona norte – oeste (delegaciones Lincoln, Pehuajó) las lluvias también fueron escasas y dispares, no siendo suficientes para mantener y sostener el desarrollo de los trigos. Asimismo las temperaturas bajaron nuevamente aliviando la evapotranspiración pero provocando nuevas heladas.

No se han registrado precipitaciones en el ámbito de la delegación Bragado por lo que prosigue la situación de falta de humedad edáfica, no habiendo reservas hídricas, lo que afectará el rendimiento potencial del cultivo. Los trigos de ciclo largo e intermedio, siguen en estado fenológico de macollaje, presentando un crecimiento de la biomasa aérea muy lento debido a la falta de humedad en los suelos. Los de ciclo corto se encuentran en crecimiento, el cual se caracteriza por ser muy lento y desperejo dependiendo de la poca o nula humedad edáfica de cada lote. Se observa que se está produciendo en ciertas zonas y micro zonas, el acartuchamiento de las hojas y desecamiento de las plantas. La fertilización con fuentes nitrogenadas, se han ajustado a los parámetros del estado del cultivo y humedad edáfica preexistente.

Los trigos de la delegación Veinticinco de Mayo atraviesan un período de estrés muy importante, la falta de humedad está produciendo daños significativos. La casi ausencia de crecimiento se acompaña por amarillamiento de algunas zonas en los lotes más afectados. Los ciclos se están acelerando de manera importante y se los observa muy avanzados.

En el ámbito de la delegación La Plata, la falta de precipitaciones en las últimas semanas en la zona norte de la jurisdicción, ha empeorado el estado de humedad en el perfil del suelo, por lo cual los trigos presentan un estado regular comprometiendo el desarrollo de los mismos. La mayoría de los lotes han finalizado el estado de macollaje y comenzado a elongar en situaciones no ideales,

En la delegación General Madariaga, el cultivo se encuentra en distintas etapas del crecimiento vegetativo, con buen estado general, sin embargo, la humedad edáfica, en la zona oeste de la delegación, ha disminuido y se hace necesaria la ocurrencia de precipitaciones para continuar con su normal desarrollo y crecimiento.

Las lluvias registradas en la región de la delegación Bolívar fueron muy desperejas y escasas, variando entre los 2 y 37 mm, con un promedio de 15 mm. Los lotes menos favorecidos están viendo

afectado su estado. Se observa mejor contenido de humedad en General Alvear y Bolívar que en el partido de Olavarría.

En la delegación Salliqueló han ocurrido precipitaciones el día 18/09 con máximos de 35 mm y mínimos de 25 mm, registrándose los mayores valores en el partido de Pellegrini, y las localidades de Villa Maza y Rivera, en el partido de Adolfo Alsina. Estas lluvias favorecen a la mejora parcial de la humedad superficial del suelo. Los cuadros sembrados temprano se encuentran en encañazón, mientras que los que han sido sembrados más tarde atraviesan su macollaje.

Los trigos de la delegación Pigüé tienen un correcto desarrollo gracias a la humedad subsuperficial del suelo que les permitió desarrollarse y mantenerse esperando las recientes lluvias que fueron moderadas y permitirán una segunda fertilización apostando al rendimiento y calidad. Fenológicamente el cultivo se encuentra en macollaje.

Las últimas precipitaciones registradas en la delegación Tandil fueron escasas, entre 3 y 12 mm. El perfil presenta condiciones entre regular y adecuado según lotes, cobertura y tipo de suelos. El cultivo se encuentra en macollaje con buen estado general y no acusa, aún, el faltante de agua en el perfil, dada la baja demanda atmosférica de la época. Sin embargo, de acentuarse la escasez de precipitaciones combinadas con heladas tardías, el panorama es preocupante. Hay algunos reportes de roya puntuales y se monitorea para eventuales controles.

En la región de la delegación Tres Arroyos las precipitaciones de la semana fueron muy dispares, siendo importantes sólo en el sudoeste de Coronel Dorrego y oeste de Coronel Pringles, en los demás partidos ocurrieron escasos milímetros, por lo que la situación de sequía continúa agravándose. La mayor parte de los lotes se encuentra en pleno macollaje y los trigos de ciclos largos sembrados temprano, en comienzo de encañazón.

En el ámbito de delegación Bahía Blanca se dieron precipitaciones que van desde los 35/40 mm en la zona norte hasta 90 mm en algunas localidades de la zona sur del partido de Patagones. Dichos registros fueron muy beneficiosos para recargar el perfil. Aquellos lotes donde se aplica mayor tecnología serán fertilizados aprovechando esta humedad, ya que el estadio general de los sembrados es macollaje. Luego de las lluvias se dieron heladas leves en gran parte del territorio, no obstante con esta humedad y con la sumatoria de días con temperaturas cálidas se espera una recuperación del área foliar.

Córdoba

Las lluvias caídas esta semana en el ámbito de la delegación Laboulaye mejoraron el estado general del cultivo principalmente en el departamento Roque Sáenz Peña con registros entre 8 y 12 mm según la zona. En el departamento General Roca continúan las condiciones de sequía dado que, salvo algunas localidades que lindan con Roque Sáenz Peña, no se registraron lluvias. El cultivo está iniciando la etapa de encañazón con aparición de hoja bandera en algunos lotes. Se observa amarillamiento por manchones en lotes tempranos, pérdida de hojas y aborto de macollos, siendo imprescindible que ocurran lluvias para evitar pérdidas de rendimiento y superficie ya que se acerca la fase de mayor demanda de agua.

En la delegación Marcos Juárez se produjeron lluvias entre los 17 - 23 mm, lo que mejora la situación en una amplia zona, si bien sigue crítica. En el área central y sur la humedad en el perfil es regular, y el cultivo presenta una condición regular a buena. La zona norte y oeste, en general, es más variable, con déficit importante y lotes complicados. Fenológicamente, el cultivo se encuentra en encañado en el 95% de la superficie, lo que trae una mayor demanda de agua. Hay importantes daños a nivel vegetativo por las heladas, y a raíz de la escasa humedad no hay un desarrollo

importante, le cuesta cerrar surco. Está perdido totalmente el efecto napa. Se reporta la presencia de arañuela, al momento se monitorea, y no hay aplicaciones para control.

Los trigos en la delegación Río Cuarto están en situación crítica por la sequía a lo que hay que sumarle las heladas tardías ocurridas estos días. A la fecha los únicos lotes en buen estado son los que están bajo riego, el resto muy complicados. Ya está muy disminuido el potencial de rinde.

En la delegación San Francisco, en general, los lotes se encuentran elongando el tallo (encañazón). En la semana se dieron precipitaciones de entre 4 y 15 mm sólo en el sur del departamento San Justo, el resto de los departamentos de la delegación mantienen la condición de sequía. En su mayoría, los trigos manifiestan estrés hídrico por falta de humedad en suelo y por las condiciones climáticas adversas de aumento de temperatura y fuertes vientos. Se observa presencia de arañuela y pulgones.

En la delegación Villa María el cultivo se encuentra en plena etapa de macollaje. En los lotes más adelantados se comienzan a visualizar hojas banderas y se están elongando los tallos, en etapa de encañazón. Se registraron lluvias de 15 a 25 mm en el departamento General San Martín, 10 a 20 mm en Tercero Arriba, 5 a 10 mm en Río Segundo y 5 mm promedio en Santa María, beneficiando a los trigos que venían soportando una sequía importante.

Chaco

En el ámbito de la delegación Charata las condiciones de escasa humedad en la etapa crítica del cultivo traen como consecuencias evidencias de daños y pérdida por estrés. El cultivo se encuentra en etapa de llenado de granos a madurez. Se registraron lluvias durante la presente semana, pero de valores escasos de 4 a 20 mm según zonas.

El cultivo en el ámbito de la delegación Roque Sáenz Peña se desarrolla en etapas de floración a formación de granos y las escasas y dispares precipitaciones de los últimos días no son suficientes para revertir la sequía que continua profundizándose, siendo cada día más crítica para el cereal ya en etapas reproductivas. El daño registrado es importante en los lotes más adelantados con un rendimiento potencial muy disminuido.

Entre Ríos

En la delegación Paraná el cultivo atraviesa etapas entre encañazón, alargamiento y hoja bandera. Durante el fin de semana se registraron lluvias en algunas zonas que favorecieron la condición de los lotes, aunque también se empiezan a observar lugares con faltante de agua y su correspondiente detrimento en la condición del cultivo.

En la delegación Rosario del Tala las moderadas lluvias de los últimos días reforzaron la reserva hídrica de los suelos de los departamentos Uruguay y Gualeguaychú, pero persiste el déficit hídrico en los departamentos Victoria, SO de Nogoyá y buena parte de Gualeguay. La condición del cultivo, por ende, es muy buena salvo en la región SO. Se observa una floración incipiente en la mayoría de los departamentos. Se están realizando los tratamientos fúngicos normales para la época.

La Pampa

Durante la semana se registraron precipitaciones el día 18/9 en la zona de la delegación General Pico. El valor promedio total fue de 19 mm con valores máximos que superaron los 40 mm y registros mínimos por debajo de 5 mm en sectores ubicados al oeste de la región. Al día 19 del corriente, el porcentaje de agua útil en la capa arable y perfil edáfico es del 20% al 30% en toda la

región. Las lluvias favorecieron significativamente el estado y desarrollo de los lotes de trigo, los cuales transcurren las etapas de formación de hojas y macollos.

En la delegación Santa Rosa se registraron precipitaciones, después de 30 días, que aportaron humedad al perfil del suelo, el cual se encontraba en situación de principio de sequía. Los milimetrajados caídos tuvieron un promedio de 28 mm con máximas de 58 mm y mínimos de 7 mm y fueron muy bien recibidas por los trigos que hace una semana atrás presentaban estrés hídrico y daños por heladas tardías. Ya finalizaron la etapa de producción de macollos y comienza la producción de nudos (encañado) en condición entre buena (75%) y regular (25%). Su estado sanitario es bueno sin daños por enfermedades. Se continúan monitoreando malezas con demoras en las aplicaciones ya que se registraron muchos días con fuertes vientos que llegaron a los 74 km/h. La mayoría de los lotes fue fertilizada a la siembra y se fertilizaron los que recibieron más precipitaciones que son los que están en las localidades de los departamentos Atreucó, Capital, Catrilo, Guatraché y Hucal.

San Luis

En la semana hubo una pequeña llovizna en diferentes sectores de la provincia pero con muy bajos milimetrajados los cuales no superaron los 8 mm, por lo cual todavía se ve comprometida la humedad edáfica y por consiguiente el estado de los pocos lotes con trigos. Los lotes de trigo bajo riego se encuentran en buenas condiciones, mientras los que se sembraron en secano están bastante complicados, salvo los que tienen influencia de napas freáticas.

Santa Fe

En el ámbito de la delegación Avellaneda la evolución del cultivo es buena, en general, salvo en el departamento Nueve de Julio, en donde es regular debido a la escasa humedad superficial. En la mitad de los lotes, la planta ya se encuentra llenando granos.

En la delegación Rafaela los lotes se vieron beneficiados por las precipitaciones aunque estas fueron de bajo milimetraje (10 a 20 mm), lo que permite que transiten la etapa de encañazón y el comienzo de floración con un menor estrés hídrico. Se produjo un deterioro de los cuadros implantados incrementándose la condición regular y mala, esta última consistente en bajos porcentajes respecto al total de la superficie cultivada. Existe una proporción de lotes buenos a excelentes en el centro norte de la delegación. Sanitariamente no se observan enfermedades ni plagas que afecten con importancia los cultivos.

Los lotes de trigo de la delegación Cañada de Gómez se encuentran, en su mayoría, en encañazón. Las lluvias caídas días atrás fueron muy dispares. Las heladas producidas semanas atrás afectaron de manera notoria los plantíos, en algunos casos afectando los macollos. También se puede apreciar la presencia de arañuela que en algunos casos está siendo tratada.

Finalmente se recibieron lluvias en la delegación Casilda, cercanas a los 15 mm de promedio, las que resultan insuficientes y tardías para revertir los daños causados por la sequía y las heladas, pero al menos son un aliciente para frenar el deterioro, esperar que el cultivo no se pierda y que, si continúan las precipitaciones, se puedan obtener rindes medianamente aceptables. A nivel general, los lotes están atravesando la emisión de la hoja bandera, exhibiendo plantas de bajo porte, un escaso desarrollo foliar con coloración amarillenta y padeciendo síntomas de mancha amarilla sumados a hojas con daños por heladas tardías. En áreas de lluvias escasas de los departamentos Rosario y Constitución, continúan bajo evaluación algunos planteos que refieren muy bajas expectativas de rendimiento y serían probablemente dados de baja con desecantes para la implantación de soja.

Los trigos de la delegación Venado Tuerto se encuentran en encañazón con poco desarrollo. El día 18/09 recibieron 10 mm de precipitación que solamente dan un pequeño respiro, pero no alcanza para frenar las pérdidas que se están ocasionando.

Santiago del Estero

En la delegación Santiago del Estero continúa la falta de lluvias, prolongando la sequía. Los cultivos necesitan agua urgentemente ya que están madurando y de continuar esta situación los rendimientos serán muy bajos.

En la delegación Quimili, la semana se inició continuando con la seca, pero luego se dieron lluvias en casi toda la superficie de la delegación, de poco milimetraje, entre 8 a 12 mm, las que son insuficientes para mejorar los cultivos, pero, de alguna manera, revierte la tendencia que se venía dando. Las temperaturas fueron altas con máximas de hasta 34°C, antes de la lluvia, bajando considerablemente luego, con mínimas entre 10° a 12°C. Hay muchos lotes que ya están perdidos, pero es difícil evaluar hasta dónde llega el perjuicio. Los primeros lotes han iniciado la floración, y las heladas registradas en las semanas anteriores en algunas zonas los perjudicaron aún más. Los departamentos ubicados más al sur (Belgrano, Rivadavia y General Taboada) presentan lotes en mejores condiciones, en parte porque recibieron un poco más de lluvia y, por otra parte, porque hay grandes zonas con napas muy cercanas a la superficie que ayudan a mantener los cultivos con mejor desarrollo.

NOA

Las temperaturas comienzan a ascender incrementando la evapotranspiración de las plantas de trigo y disminuyendo la humedad del perfil que sigue en descenso por la ausencia de precipitaciones.

Un importante porcentaje del trigo implantado atraviesa su período crítico (floración y llenado de granos) en condiciones de déficit hídrico. Esto compromete el rendimiento del cultivo y permite prever que varios lotes cumplirán sólo una función de cobertura. La mayoría de los cuadros con riego, en cambio, presentan una buena condición y se espera que sean recolectados.

COSECHA GRUESA – CAMPAÑA 2021/2022

ALGODÓN

Con la cosecha de los últimos lotes de algodón en el departamento Bermejo, provincia de Formosa, se da por concluida la misma en todo el país, estimándose una producción final de 1,1 millón de toneladas.

MAÍZ

Finalizó la trilla del cereal en todo el país al levantarse los últimos lotes localizados en la zona de Pigüé y Tres Arroyos. La producción total se estima en 59 millones de toneladas.

COSECHA GRUESA – CAMPAÑA 2022/2023

ARROZ

Corrientes

El avance de siembra del arroz largo Fino está en un 38% aproximadamente y el largo Ancho en un 20% y los productores se están arriesgando ya que se espera que la seca continúe por lo menos hasta marzo próximo. El río Paraná está un poco mejor que el año pasado pero igualmente está comprometido y los riachos internos tienen algo de agua pero si sigue en estas condiciones probablemente afecte a los cultivos de arroz nuevamente. Todo está sujeto a como se siga comportando el clima en la región.

Formosa

Comenzó la implantación del arroz largo Fino, estimándose un avance del 27%.

GIRASOL

Córdoba

En la delegación Marcos Juárez la humedad para la siembra es regular. Con la lluvia del fin de semana se reinició la misma. Se estima un avance del 52% del área estimada. Se necesitan mayores precipitaciones.

Chaco

El girasol, en el ámbito de la delegación Charata avanza en etapa vegetativa con diferenciación de hojas y definiendo stand de plantas, que por cuestiones de escasa humedad y distribución desigual de la humedad en los lotes se observa una clara disparidad en cuanto a su crecimiento. Las lluvias registradas durante la semana fueron escasas como para compensar la necesidad de cara a la etapa reproductiva. El estado general del cultivo avanza de regular a bueno.

En el ámbito de la delegación Roque Sáenz Peña el cultivo se encuentra en etapas de pleno crecimiento vegetativo y las precipitaciones de los últimos días, aunque escasas y dispares, traen algo de alivio momentáneo a los lotes.

Entre Ríos

En la delegación Paraná la oleaginosa avanza en las primeras etapas de crecimiento con buena condición, hasta el momento. Los lotes emergidos se los observa con buenos nacimientos y óptima cantidad de plantas logradas.

Santa Fe

En la delegación Avellaneda, la siembra se ha terminado en los departamentos del este. En 9 de Julio se sembró el 95%, si se dan precipitaciones, se sembrará hasta la primera semana de octubre. La evolución es buena en general, contando con buena humedad, para esta etapa vegetativa, en el subsuelo.

En la delegación Rafaela, continuó la siembra del cultivo en aquellos lotes que permitían las tareas debido a la humedad que presentaban, quedando por implantar los últimos en el sur del área comprendida por esta delegación. Se ha observado una emergencia correcta, logrando un adecuado stand de planta y uniformidad, favorecida por las precipitaciones del fin de semana. No se observan problemas sanitarios.

MAIZ

Buenos Aires

Se ha iniciado lentamente la siembra del maíz temprano en lotes barbechados tempranamente y con adecuadas condiciones de humedad, aunque justas, en algunos casos, en las delegaciones Lincoln, Pehuajó y La Plata.

Córdoba

En la delegación Marcos Juárez, la siembra que se había detenido se retomó luego de la lluvia caída esta semana, pero de todas formas, la humedad para la siembra sigue muy ajustada, principalmente en la zona del departamento Unión. Las temperaturas medias son bajas por lo que al cultivo le cuesta emerger, demorando más de lo recomendable. El área central de la delegación es la que presenta mejor condición para la implantación y por ende mayor superficie sembrada. Se estima un incremento de lotes de siembra tardía, dado los pronósticos climáticos de niña. En cuanto a la superficie total, los primeros reportes hablan que se mantiene o presenta un leve incremento.

Entre Ríos

Durante la última semana se ha avanzado en la siembra del maíz de primera hasta casi la totalidad de la superficie estimada para la presente campaña. Se reportaron algunos de los primeros lotes sembrados con daños por heladas.

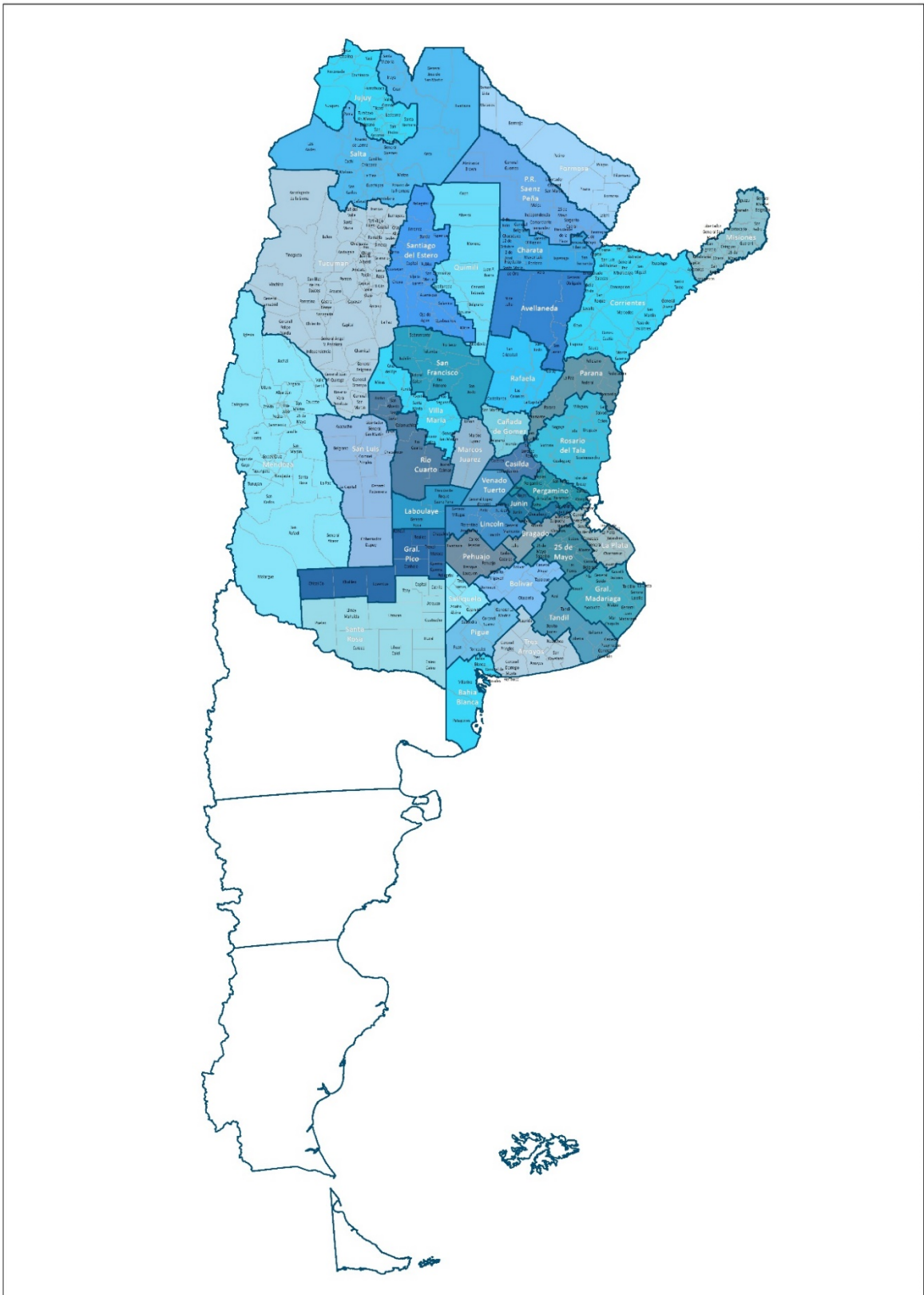
Santa Fe

Se da por finalizada la siembra del maíz de primera en la delegación Avellaneda, presentando los primeros lotes emergidos, en general, una buena evolución.

Continúa lentamente la siembra de maíz de primera o temprano en la delegación Rafaela llegando a su etapa final. Los lotes emergidos han soportado las bajas temperaturas ocurridas sin consecuencia en su desarrollo, se vieron favorecidos por las precipitaciones ocurridas, logrando buen stand de plantas y uniformidad. No se observan inconvenientes sanitarios.

A raíz de las precipitaciones caídas días atrás se comenzó muy levemente con la siembra de este cultivo en la delegación Cañada de Gómez. Las temperaturas reinantes son bajas lo que también retrasa el comienzo de esta actividad.

MAPA DE DELEGACIONES



AVANCE DE LA COSECHA DE ALGODÓN

CAMPAÑA: 2021/2022 (*)

DELEGACIÓN	ÁREA SEMBRADA <i>Hectáreas</i>	18/08	25/08	01/09	08/09	15/09	22/09
		%	%	%	%	%	%
Río Cuarto	800	100	100	100	100	100	100
San Francisco	200	100	100	100	100	100	100
Villa María	500	80	85	90	100	100	100
CORDOBA	1.500	94	95	97	100	100	100
Charata	125.000	100	100	100	100	100	100
Pcia. R.S.Peña	75.270	100	100	100	100	100	100
CHACO	200.270	100	100	100	100	100	100
ENTRE RÍOS	80	100	100	100	100	100	100
FORMOSA	5.052	93	93	93	93	93	100
SALTA	12.800	100	100	100	100	100	100
SANLUIS	4.800	100	100	100	100	100	100
SANTA FE	53.500	100	100	100	100	100	100
STGO. ESTERO	66.100	100	100	100	100	100	100
STGO. ESTERO (Quimilí)	160.300	100	100	100	100	100	100
SANTIAGO DEL ESTERO	226.400	100	100	100	100	100	100
TOTAL PAÍS	504.402	99,9	99,95	99,95	99,96	99,96	100
		21/22					
	415.564	20/21	99,97	100	100	100	100

(*) Cifras Provisorias

AVANCE DE LA COSECHA DE MAIZ
CAMPAÑA: 2021/2022 (*)

DELEGACIÓN	ÁREA SEMBRADA Hectáreas	18/08	25/08	01/09	08/09	15/09	22/09
		%	%	%	%	%	%
Bahía Blanca	17.900	100	100	100	100	100	100
Bolivar	210.000	100	100	100	100	100	100
Bragado	194.000	95	98	100	100	100	100
General Madariaga	122.000	100	100	100	100	100	100
Junin	194.160	100	100	100	100	100	100
La Plata	33.120	99	99	99	100	100	100
Lincoln	325.200	99	99	100	100	100	100
Pehuajó	398.862	100	100	100	100	100	100
Pergamino	223.160	100	100	100	100	100	100
Pigüé	138.000	70	80	85	90	95	100
Salliqueló	250.000	100	100	100	100	100	100
Tandil	335.400	83	94	97	100	100	100
Tres Arroyos	322.059	89	92	95	98	99	100
25 de Mayo	186.844	100	100	100	100	100	100
BUENOS AIRES	21/22 20/21	2.950.705 2.713.158	95 98	97 99	99 100	99 100	99,7 100
Laboulaye	467.073	100	100	100	100	100	100
Marcos Juárez	536.700	100	100	100	100	100	100
Río Cuarto	816.450	100	100	100	100	100	100
San Francisco	763.997	100	100	100	100	100	100
Villa María	563.600	96	100	100	100	100	100
CÓRDOBA	21/22 20/21	3.147.820 3.008.944	99 99	100 100	100 100	100 100	100 100
Paraná	158.100	100	100	100	100	100	100
Rosario del Tala	359.000	100	100	100	100	100	100
ENTRE RÍOS	21/22 20/21	517.100 445.700	100 100	100 100	100 100	100 100	100 100
General Pico	472.100	96	97	98	100	100	100
Santa Rosa	246.400	74	85	95	98	100	100
LA PAMPA	21/22 20/21	718.500 588.900	89 96	93 100	97 100	99 100	100 100
Avellaneda	142.500	90	99	100	100	100	100
Cañada de Gómez	272.000	100	100	100	100	100	100
Casilda	208.100	100	100	100	100	100	100
Rafaela	426.494	100	100	100	100	100	100
Venado Tuerto	240.000	100	100	100	100	100	100
SANTA FE	21/22 20/21	1.289.094 1.097.830	99 100	99,9 100	100 100	100 100	100 100
CATAMARCA	18.800	100	100	100	100	100	100
CORRIENTES	11.000	100	100	100	100	100	100
CHACO (Charata)	146.000	80	86	95	100	100	100
CHACO (Pcia. R. S. Peña)	160.400	65	86	100	100	100	100
FORMOSA	40.444	83	97	97	97	100	100
JUJUY	9.612	100	100	100	100	100	100
MISIONES	29.189	100	100	100	100	100	100
SALTA	322.160	96	100	100	100	100	100
SAN LUIS	440.100	100	100	100	100	100	100
STGO. ESTERO	163.000	100	100	100	100	100	100
STGO. ESTERO (Quimilí)	614.100	100	100	100	100	100	100
TUCUMÁN	92.100	100	100	100	100	100	100
TOTAL PAÍS	21/22 20/21	10.670.124 9.742.230	97 99	98,5 99,7	99,4 100	99,8 100	99,9 100

(*) Cifras Provisorias

AVANCE DE LA SIEMBRA DE ARROZ
CAMPAÑA: 2022/2023 (*)

DELEGACIÓN	TIPO	ÁREA A SEMBRAR Hectáreas	18/08	25/08	01/09	08/09	15/09	22/09
			%	%	%	%	%	%
CORRIENTES	LA	8.200				10	10	22
	LF	83.300				22	22	38
Total CORRIENTES		91.500				21	21	37
CHACO	LA							
	LF	5.000						
Total CHACO		5.000						
PARANA	LA	2.350						
	LF	26.150						
T. PARANÁ		28.500						
R. DEL TALA	LA	6.000						
	LF	34.000						
T. R.DEL TALA		40.000						
Total ENTRE RÍOS		68.500						
FORMOSA	LA							
	LF	14.300						27
Total FORMOSA		14.300						27
AVELLANEDA	LA	1.500						
	LF	15.000						
T. AVELLANEDA		16.500						
RAFAELA	LA	250						
	LF	14.400						
T. RAFAELA		14.650						
Total SANTA FE		31.150						
TOTAL PAÍS	LA	18.300				4	4	10
	LF	192.150				10	10	18
TOTAL PAÍS	22/23	210.450		0	0	9	9	18
	21/22	205.550		0	4	21	34	43

(*) Cifras Provisorias

AVANCE DE LA SIEMBRA DE GIRASOL

CAMPAÑA: 2022/2023 (*)

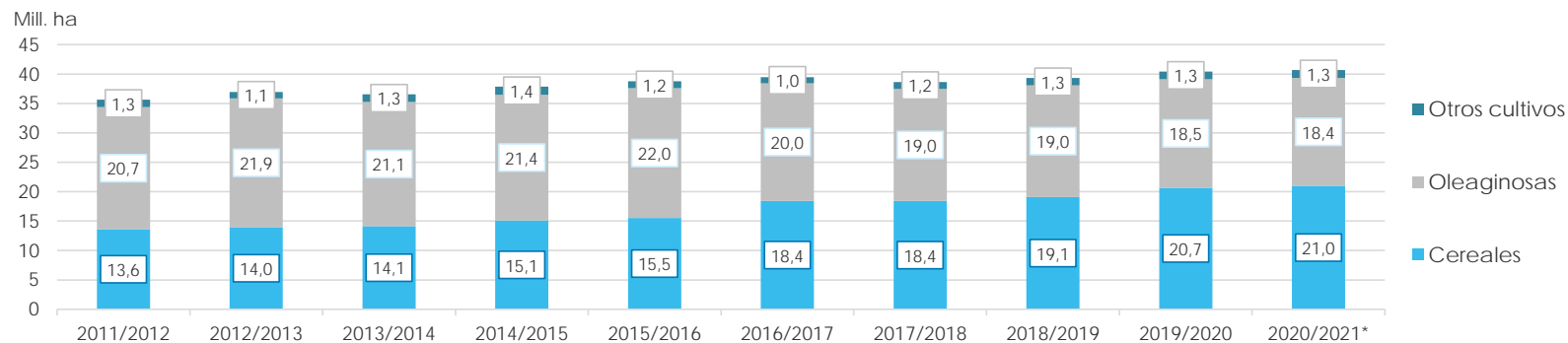
DELEGACIÓN	ÁREA A SEMBRAR <i>Hectáreas</i>	18/08	25/08	01/09	08/09	15/09	22/09
		%	%	%	%	%	%
Bahía Blanca	5.600						
Bolívar	70.300						
Bragado	2.740						
General Madariaga	85.000						
Junín	4.830						
La Plata	12.000						
Lincoln	30.000						
Pehuajó	85.100						
Pergamino	2.410						
Pigüé	100.000						
Salliqueló	155.000						
Tandil	308.000						
Tres Arroyos	291.316						
25 de Mayo	48.061						
BUENOS AIRES	22/23	1.200.357	0	0	0	0	0
	21/22	1.131.896	0	0	0	0	0
Laboulaye	57.287						
Marcos Juárez	12.100		2	18	26	30	52
Río Cuarto	10.500						
San Francisco	16.400						
Villa María	5.000						
CÓRDOBA	22/23	101.287	0	0	2	3	4
	21/22	95.937	0	0	0	0	2
Paraná	10.640				95	100	100
Rosario del Tala	2.500				20	100	100
ENTRE RÍOS	22/23	13.140	0	0	0	69	100
	21/22	13.600	0	15	30	77	85
General Pico	121.900						
Santa Rosa	130.000						
LA PAMPA	22/23	251.900	0	0	0	0	0
	21/22	208.914	0	0	0	0	0
Avellaneda	124.500	28	71	95	98	99	99
Cañada de Gómez	6.500						33
Casilda	1.500						
Rafaela	120.600			43	90	98	99
Venado Tuerto	1.100						
SANTA FE	22/23	254.200	13	33	66	91	95
	21/22	226.370	28	37	49	52	67
CATAMARCA	50						
CORRIENTES	400						
CHACO (Charata)	126.500	29	41	55	56	59	74
CHACO (Pcia. R. S. Peña)	131.400	20	35	35	35	44	44
FORMOSA	3.100						
JUJUY	0						
MISIONES	0						
SALTA	1.500						
SAN LUIS	85.000						
STGO. ESTERO	6.500						
STGO. ESTERO (Quimilí)	14.700						55
TUCUMÁN	100						
TOTAL PAIS	22/23	2.190.134	5	9	14	17	18
	21/22	1.968.907	5	7	9	10	12

(*) Cifras Provisorias

ÁREA SEMBRADA DE GRANOS Y ALGODÓN DE LA REPÚBLICA ARGENTINA (en Ha)
CAMPAÑAS 2011/2012- 2020/2021 (*)

CULTIVOS	2011/2012	2012/2013	2013/2014	2014/2015	2015/2016	2016/2017	2017/2018	2018/2019	2019/2020	2020/2021*
ALPISTE	14.000	14.000	28.000	26.000	19.000	32.000	15.000	27.000	15.000	30.270
ARROZ	237.000	233.000	243.000	239.000	215.000	206.000	202.000	195.000	185.000	200.000
AVENA	1.057.000	1.224.000	1.460.000	1.340.000	1.329.000	1.350.000	1.151.000	1.364.000	1.485.000	1.405.500
CEBADA	1.229.000	1.876.000	1.342.000	1.082.000	1.514.000	980.000	1.020.000	1.350.000	1.280.000	1.237.000
CENTENO	156.000	163.000	310.000	319.000	332.000	307.000	323.000	345.000	726.000	668.000
MAIZ	5.000.000	6.100.000	6.100.000	6.000.000	6.900.000	8.480.000	9.140.000	9.000.000	9.500.000	9.750.000
MIJO	42.000	41.300	16.000	11.000	13.000	6.940	6.380	8.000	11.000	17.000
SORGO GRANIFERO	1.266.000	1.158.000	997.000	840.000	843.000	728.000	640.000	530.000	520.000	980.000
TRIGO	4.630.000	3.160.000	3.650.000	5.260.000	4.380.000	6.360.000	5.930.000	6.290.000	6.950.000	6.700.000
Subtotal Cereales	13.631.000	13.969.300	14.146.000	15.117.000	15.545.000	18.449.940	18.427.380	19.109.000	20.672.000	20.987.770
CARTAMO	171.000	119.000	9.000	44.000	80.000	26.000	35.000	28.650	27.000	6.000
COLZA	30.000	93.000	72.000	56.000	37.000	25.000	18.300	18.700	16.600	19.000
GIRASOL	1.851.000	1.660.000	1.300.000	1.465.000	1.435.000	1.860.000	1.704.000	1.900.000	1.500.000	1.676.000
LINO	17.000	15.000	18.000	15.000	17.000	13.000	12.400	14.200	9.000	14.200
SOJA	18.670.000	20.000.000	19.700.000	19.790.000	20.479.000	18.057.000	17.260.000	17.000.000	16.900.000	16.650.000
Subtotal Oleaginosas	20.739.000	21.887.000	21.099.000	21.370.000	22.048.000	19.981.000	19.029.700	18.961.550	18.452.600	18.365.200
ALGODON	622.000	411.000	552.000	524.000	406.000	253.000	327.000	441.000	450.000	415.000
MANI	307.000	418.000	412.000	425.500	370.000	364.000	452.000	389.000	370.000	410.000
POROTO	338.000	277.000	352.000	438.000	377.000	424.000	418.000	421.000	490.000	520.000
Subtotal Otros Cultivos	1.267.000	1.106.000	1.316.000	1.387.500	1.153.000	1.041.000	1.197.000	1.251.000	1.310.000	1.345.000
TOTAL	35.637.000	36.962.300	36.561.000	37.874.500	38.746.000	39.471.940	38.654.080	39.321.550	40.434.600	40.697.970

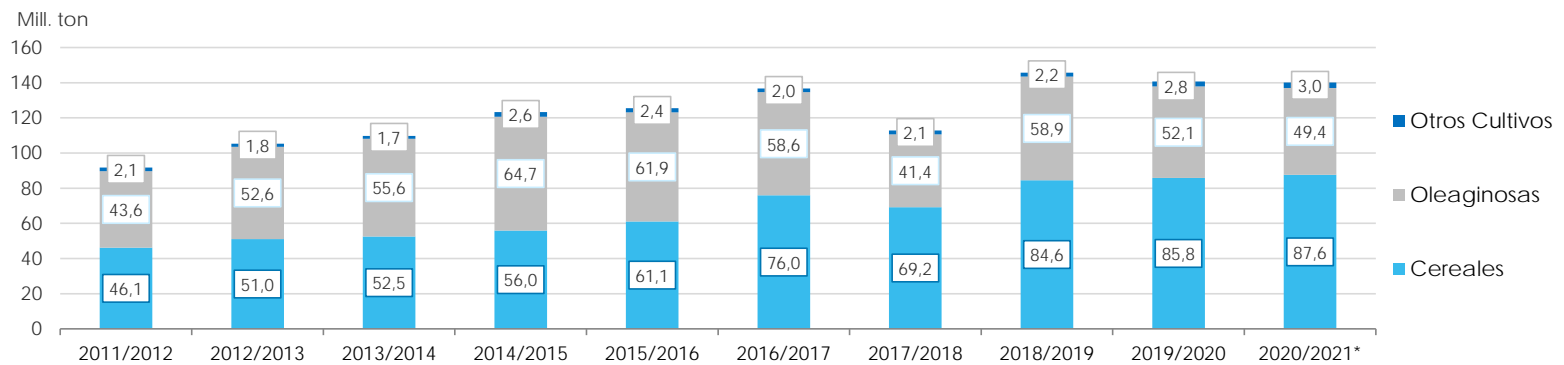
(*) Cifras Provisorias



VOLÚMENES DE PRODUCCIÓN DE GRANOS Y ALGODÓN (en Ton)
CAMPAÑAS 2011/2012- 2020/2021 (*)

CULTIVOS	2011/2012	2012/2013	2013/2014	2014/2015	2015/2016	2016/2017	2017/2018	2018/2019	2019/2020	2020/2021*
ALPISTE	23.000	18.000	53.000	32.000	29.000	44.000	22.000	41.000	20.500	44.300
ARROZ	1.568.000	1.560.000	1.580.000	1.560.000	1.400.000	1.330.000	1.368.000	1.190.000	1.220.000	1.450.000
AVENA	415.000	496.000	445.000	525.000	553.000	785.000	492.000	572.000	600.000	507.000
CEBADA	4.100.000	5.170.000	4.730.000	2.920.000	4.950.000	3.300.000	3.740.000	4.600.000	3.600.000	4.036.000
CENTENO	43.000	40.000	52.000	97.000	61.000	79.000	86.000	87.000	221.000	136.000
MAIZ	21.200.000	32.100.000	33.000.000	33.800.000	39.800.000	49.500.000	43.460.000	57.000.000	58.500.000	60.500.000
MIJO	17.400	11.200	3.000	4.640	6.870	5.330	2.250	4.000	5.400	9.500
SORGO GRANIFERO	4.250.000	3.600.000	3.470.000	3.100.000	3.030.000	2.530.000	1.560.000	1.600.000	1.850.000	3.300.000
TRIGO	14.500.000	8.000.000	9.200.000	13.930.000	11.300.000	18.390.000	18.500.000	19.460.000	19.770.000	17.600.000
Subtotal Cereales	46.116.400	50.995.200	52.533.000	55.968.640	61.129.870	75.963.330	69.230.250	84.554.000	85.786.900	87.582.800
CARTAMO	108.000	50.000	3.000	29.000	52.000	18.000	28.000	24.000	22.500	4.300
COLZA	51.000	128.000	112.000	105.000	67.000	50.000	35.000	40.000	32.500	17.900
GIRASOL	3.340.000	3.100.000	2.060.000	3.160.000	3.000.000	3.550.000	3.540.000	3.500.000	3.000.000	3.400.000
LINO	21.000	17.000	20.000	17.000	20.000	17.000	14.000	19.500	9.950	19.500
SOJA	40.100.000	49.300.000	53.400.000	61.400.000	58.800.000	55.000.000	37.790.000	55.300.000	49.000.000	46.000.000
Subtotal Oleaginosas	43.620.000	52.595.000	55.595.000	64.711.000	61.939.000	58.635.000	41.407.000	58.883.500	52.064.950	49.441.700
ALGODON	709.000	543.000	1.019.000	795.000	670.000	616.000	814.000	873.000	1.100.000	1.040.000
MANI	686.000	1.026.000	1.170.000	1.000.000	1.000.000	1.080.000	921.000	1.337.000	1.300.000	1.270.000
POROTO	361.000	95.700	430.000	600.000	370.000	414.000	473.000	579.000	630.000	750.000
Subtotal Otros Cultivos	1.756.000	1.664.700	2.619.000	2.395.000	2.040.000	2.110.000	2.208.000	2.789.000	3.030.000	3.060.000
TOTAL	91.492.400	105.254.900	110.747.000	123.074.640	125.108.870	136.708.330	112.845.250	146.226.500	140.881.850	140.084.500

(*) Cifras Provisorias



PRODUCCIÓN DE CULTIVOS EN LA REPÚBLICA ARGENTINA
CAMPAÑA 2020/2021 (*)

CULTIVOS	ÁREA SEMBRADA	ÁREA NO COSECHADA	ÁREA COSECHADA	%	RENDIMIENTO	PRODUCCIÓN
	Miles ha (1)	Miles ha	Miles ha (2)		qq/ha (3)	Miles ton (2)*(3)/10
ALPISTE	30	0	30	100	14,6	44
ARROZ	200	0	200	100	72,7	1.450
AVENA	1.405	1.163	242	17	21,0	507
CEBADA	1.237	230	1.007	81	40,1	4.036
CENTENO	668	582	86	13	15,8	136
MAÍZ	9.750	1.600	8.150	84	74,2	60.500
MIJO	17	11	6	35	15,8	10
SORGO GRANIFERO	980	230	750	77	44,0	3.300
TRIGO	6.700	300	6.400	96	27,5	17.600
Subtotal Cereales	20.987	4.116	16.871	80	-	87.583
CÁRTAMO	6	0	6	100	6,7	4
COLZA	19	1	18	95	10,0	18
GIRASOL	1.676	10	1.666	99	20,4	3.400
LINO	14	0	14	100	13,9	20
SOJA	16.650	180	16.470	99	27,9	46.000
Subtotal Oleaginosas	18.365	191	18.174	99	-	49.442
ALGODÓN	415	9	406	98	25,6	1.040
MANÍ	410	8	402	99	31,6	1.270
POROTOS	520	0	520	99	14,4	750
TOTAL PAÍS	40.697	4.324	36.373	89	-	140.084

(*) Cifras Provisorias

HUMEDAD Y ESTADO DE LOS CULTIVOS

Desde 15/09/2022 al 21/09/2022

PROVINCIA	DELEGACIÓN	TRIGO (Pan)									
		Estadio Fenológico					Estado General				Humedad
E	C	F	L	M	MB	B	R	M			
BUENOS AIRES	BAHÍA BLANCA	-	100	-	-	-	-	100	-	-	A/R
	BOLIVAR	-	100	-	-	-	-	100	-	-	A/R
	BRAGADO	-	100	-	-	-	-	50	50	-	R/PS/S
	GENERAL MADARIAGA	-	100	-	-	-	-	90	10	-	A/R
	JUNIN	-	100	-	-	-	-	40	60	-	R
	LA PLATA	-	100	-	-	-	-	85	15	-	A/R
	LINCOLN	-	100	-	-	-	-	100	-	-	R
	PEHUAJÓ	-	100	-	-	-	-	50	50	-	R/PS/S
	PERGAMINO	-	78	22	-	-	-	100	-	-	A/PS
	PIGÜÉ	-	100	-	-	-	-	100	-	-	A
	SALLIQUELÓ	-	100	-	-	-	-	93	7	-	A/R
	TANDIL	-	100	-	-	-	-	100	-	-	A/R
	TRES ARROYOS	-	100	-	-	-	-	100	-	-	A/R/RS
25 DE MAYO	-	100	-	-	-	-	75	25	-	R/PS	
CÓRDOBA	LABOULAYE	-	87	13	-	-	4	60	27	9	A/R/PS/S
	MARCOS JUÁREZ	-	100	-	-	-	-	93	7	-	R
	RÍO CUARTO	-	99	1	-	-	-	30	38	32	S
	SAN FRANCISCO	-	50	50	-	-	3	73	19	5	A/R
	VILLA MARÍA	-	100	-	-	-	-	72	28	-	A/R/PS/S
ENTRE RÍOS	PARANÁ	-	73	27	-	-	-	100	-	-	A/R
	ROSARIO DEL TALA	-	94	6	-	-	-	94	6	-	A/R/PS
LA PAMPA	GENERAL PICO	-	100	-	-	-	-	40	60	-	A/R
	SANTA ROSA	-	100	-	-	-	-	73	27	-	R/PS
SANTA FE	AVELLANEDA	-	-	45	55	-	42	41	14	3	A/R/PS/S
	CAÑADA de GÓMEZ	-	100	-	-	-	5	48	47	-	A/R/PS
	CASILDA	-	100	-	-	-	-	-	65	35	R/PS/S
	RAFAELA	-	85	15	-	-	11	55	27	7	A/R
	VENADO TUERTO	-	100	-	-	-	-	-	80	20	R/PS
CATAMARCA	CATAMARCA	-	-	50	50	-	-	-	100	-	PS
CORRIENTES	CORRIENTES	-	-	-	-	-	-	-	-	-	-
CHACO	CHARATA	-	-	15	80	5	-	13	55	32	R/PS
	ROQUE SÁENZ PEÑA	-	1	47	52	-	-	15	49	36	R/PS/S
FORMOSA	FORMOSA	-	1	29	70	-	-	-	65	35	A/R/PS/S
JUJUY	JUJUY	-	-	60	40	-	-	-	-	100	PS
MISIONES	POSADAS	-	-	-	-	-	-	-	-	-	A
SALTA	SALTA	-	-	56	44	-	-	70	27	3	A/R/PS
SAN LUIS	SAN LUIS	-	100	-	-	-	-	26	50	24	A/R/PS/S
SANTIAGO DEL ESTERO	SANTIAGO DEL ESTERO	-	-	-	79	21	-	100	-	-	A/R
	QUIMILÍ	-	20	42	38	-	-	24	45	31	R/PS/S
TUCUMÁN	TUCUMÁN	-	-	50	50	-	-	-	100	-	R/PS

Las cifras expresan porcentaje de la superficie del área sembrada.

Estado general: MB: Muy Bueno, B: Bueno, R: Regular, M:Malo.

Humedad: A: Adecuada, R: Regular, E: Exceso, I : Inundación, PS: Principio de Sequía, S: Sequía.

Estadio Fenológico: E: Emergencia; C:Crecimiento; F: Floración; L: Llenado; M: Madurez

(*) La sumatoria puede ser inferior a 100, correspondiendo la diferencia a siembras aún sin emerger.

Secretaría de Agricultura,
Ganadería y Pesca



Ministerio de Economía
Argentina